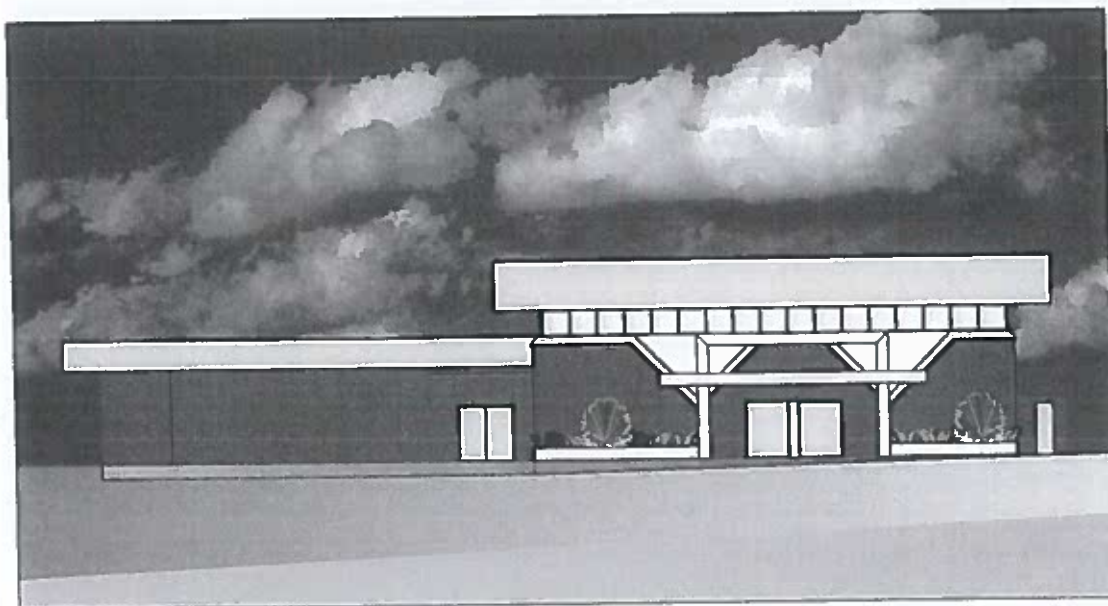


**STUDIO ASSOCIATO AEDES PROGETTI** di MARCO E ANTONELLA LAGRIMINO

Viale Trento n. 18/E - Viterbo tel. 0761/332860 E-mail aedes.pro@virgilio.it

**PROVINCIA DI VITERBO**

**COMUNE DI VITERBO**



**PROPOSTA DI FINANZA DI PROGETTO**

(ai sensi del D.Lgs. 163/2006 e dell'art. 278 D.P.R. 207/2010)

**RISTRUTTURAZIONE E MIGLIORAMENTO FUNZIONALE  
DEL MATTATOIO COMUNALE DI VITERBO**

**STUDIO DI FATTIBILITA'**

TAV.

**B** INT

**ELENCO PREZZI UNITARI**



PROGETTISTA:

**Ing. MARCO LAGRIMINO**

COLL.

**Arch. ANTONELLA LAGRIMINO**

Num.Ord. TARIFFA	DESCRIZIONE DELL'ARTICOLO	unità di misura	PREZZO UNITARIO
Nr. 1 A.17.A	Posa in opera di controtelai metallici inficssi euro (dodici/00)	ml	12,00
Nr. 2 A.17.02.20	posa in opera profilati metallici per ringhiere , cancelli e recinzioni euro (uno/10)	kg	1,10
Nr. 3 A02.01.004.d	Scavo a sezione obbligata, fino alla profondità di 2,00 m dal piano di sbancamento od, in mancanza di questo, dall'orlo del cavo, di terreni in rocce con resistenza superiore a 8 N/mm <sup>2</sup> , eseguito con qualsiasi mezzo escluso le mine, sia in asciutto che bagnato, anche in presenza di acqua stabilizzantesi nel cavo fino all'altezza di 0,20 m esclusa l'acqua proveniente da falda, compreso altresì lo spianamento e la configurazione del fondo, il tiro in alto sull'orlo del cavo e comunque in posizione di sicurezza, le eventuali sbadacchiature di qualunque tipo e resistenza, esclusa soltanto quella a cassa chiusa: sovrapprezzo per profondità oltre i 3,00 m e fino a 4,00 m euro (quattro/40)	m <sup>3</sup>	4,40
Nr. 4 A02.02.001.a	Rinterro o riempimento di cavi o di buche per opere di nuova urbanizzazione con materiali selezionati, compresi spianamenti, costipazione e pilonatura a strati non superiori a 0,30 m, bagnatura e necessari ricarichi, i movimenti dei materiali per quanto sopra sia con mezzi meccanici che manuali: con l'uso di mezzi meccanici con materiale proveniente dagli scavi depositato sull'orlo del cavo euro (due/36)	m <sup>3</sup>	2,36
Nr. 5 A03.01.010.e	Demolizione di controsoffitti in genere, sia orizzontali che centinati: doghe di alluminio e supporto o grigliato lamellare euro (sei/20)	m <sup>2</sup>	6,20
Nr. 6 A03.01.011.a	Spicconatura di intonaco a vivo di muro, di spessore fino a 3 cm, compresi l'onere di esecuzione anche a piccole zone, la spazzolatura delle superfici, il tiro in discesa dei materiali, il trasporto, l'accatastamento nell'ambito del cantiere, escluso il trasporto a rifiuto in discarica autorizzata del materiale inutilizzabile: a mano euro (sei/20)	m <sup>2</sup>	6,20
Nr. 7 A03.02.001.d	Rimozione totale di manto di copertura a tetto comprendente tegole o embrici, coppo o canale, comprese le piccole rimozioni degli elementi collegati al manto di copertura, cernita del materiale riutilizzabile, pulitura ed avvicinamento al luogo di deposito provvisorio; escluso il solo calo in basso: lastre ondulate di fibrocemento e similari lastre in lamiera grecata euro (cinque/16)	m <sup>3</sup>	5,16
Nr. 8 A03.02.005	Rimozione di strutture realizzate con qualsiasi tipo di profilato metallico, compresi la smontatura degli elementi, la cernita del materiale riutilizzabile e l'avvicinamento al luogo di deposito provvisorio, escluso il solo calo in basso. euro (zero/57)	kg	0,57
Nr. 9 A03.02.029	Smontaggio di infissi in profilato di ferro o di alluminio calcolato sulla superficie, inclusa l'eventuale parte vetrata, compresi telaio, controtelaio, smontatura delle grappe o dei tasselli di tenuta ed eventuale taglio a sezione degli elementi euro (sedici/01)	m <sup>2</sup>	16,01
Nr. 10 A03.03.001.b	Tiro in alto o calo in basso di materiali a mezzo di elevatore meccanico se preventivamente autorizzato dalla D.L. compreso l'onere di carico e scarico dei materiali: valutazione a peso euro (zero/02)	kg	0,02
Nr. 11 A03.03.002.b	Trasporto a spalla d'uomo o insacchettatura di materiali di qualsiasi natura e consistenza, purché il peso di ogni singolo trasporto non sia superiore a 30 kg, se preventivamente autorizzato dalla D.L., su percorsi non carriolabili, fino al luogo di deposito, in attesa del trasporto allo scarico, compresi oneri di superamento dislivelli: valutazione a peso euro (zero/11)	kg	0,11
Nr. 12 A03.03.005.b	Carico e trasporto a discariche e/o impianti autorizzati che dovranno vidimare copia del formulario d'identificazione del rifiuto trasportato secondo le norme vigenti, con qualunque mezzo, di materiale proveniente da demolizioni e scavi, anche se bagnato compreso il carico eseguito con mezzi meccanici o a mano e il successivo scarico. Esclusi gli oneri di discarica: compreso il carico effettuato da pale meccaniche euro (otto/42)	ton	8,42
Nr. 13 A03.03.007.b	Compenso alle discariche autorizzate o impianto di riciclaggio, comprensivo tutti gli oneri, tasse e contributi, per conferimento di materiale di risulta proveniente da demolizioni per rifiuti speciali inerti. L'attestazione dello smaltimento dovrà essere attestato a mezzo dell'apposito formulario di identificazione rifiuti debitamente compilato e firmato in ogni sua parte. La consegna del modulo del formulario alla D.L. autorizzerà la corresponsione degli oneri. rifiuti inerti recuperabili euro (nove/00)	ton	9,00
Nr. 14 A06.01.002.0 I.01.a	Calcestruzzo per strutture di fondazione ed interrato e/o strutture a contatto con acque aggressive, in opera, a prestazione garantita, conforme alle norme UNI EN 206-1 e UNI 11104 con classe di consistenza S4, con dimensione massima degli aggregati di 32 mm. Sono esclusi i ponteggi, le casseforme, il ferro di armatura e l'utilizzo della pompa per il getto. Classe di esposizione ambientale XC2 classe di resistenza a compressione C 25/30 - Rck 30 N/mm <sup>2</sup> euro (centoventotto/16)	m <sup>3</sup>	128,16
Nr. 15 A06.02.001.a	Acciaio in barre per armature di conglomerato cementizio lavorato e tagliato a misura, sagomato e posto in opera a regola d'arte, compreso ogni sfrido, legature, ecc.; nonché tutti gli oneri relativi ai controlli di legge; del tipo B 450 C in barre lisce o ad aderenza migliorata, del tipo controllato in stabilimento: lavorato in cantiere euro (uno/48)	kg	1,48
Nr. 16	Casseforme rette per getti di conglomerati cementizi semplici o armati compresi armo, disarmante disarmo, opere di puntellatura e sostegno fino ad		

Num.Ord. TARIFFA	DESCRIZIONE DELL'ARTICOLO	unità di misura	PREZZO UNITARIO
A06.03.001.a	un'altezza di 4 m dal piano di appoggio; eseguite a regola d'arte e misurate secondo la superficie effettiva delle casseforme a contatto con il calcestruzzo: per plinti di fondazione, per fondazioni rettilinee continuee (travi rovesce, murature di sotterraneo) euro (ventidue/49)	m <sup>2</sup>	22,49
Nr. 17 A08.01.020	Copertura con pannelli in lamiera di acciaio zincato termoisolanti costituiti da una lamiera inferiore di acciaio zincato preverniciato da 0,6 mm e da una superiore da 0,45 mm rivestita da una protezione a base di asfalto plastico stabilizzato e da una lamina di alluminio naturale. Interposto alle due lamiere uno strato di schiuma poliuretana spessore 3 cm densità 40 kg/m <sup>3</sup> euro (sessanta/32)	m <sup>2</sup>	60,32
Nr. 18 A08.01.023.b	Canale di gronda in rame o lamiera di ferro zincato, comunque sagomato, di spessore 6/10 mm a bordo a cordone, in opera, comprese lavorazioni e saldature, cicogne dello stesso materiale murate o chiodate alla distanza di un metro fra una e l'altra, legature con filo di ferro zincato o rame: in lamiera zincata dello sviluppo della sezione di 330 mm euro (dieciassette/61)	m	17,61
Nr. 19 A08.01.024.b	Tubi di lamiera in rame o in ferro zincato dello spessore di 6/10 mm per pluviali, canne di ventilazione e simili, in opera con le necessarie lavorazioni e saldature, cravatte murate compresi i gomiti: in lamiera zincata del diametro di 100 mm euro (undici/93)	m	11,93
Nr. 20 A08.01.025.a	Scossalina in rame o in lamiera di ferro zincato di spessore di 6/10 mm comunque sagomata, in opera, comprese lavorazioni e saldature, staffe dello spessore di 2-3 mm dello stesso materiale fissate su caldana o tasselli di legno: in lamiera zincata dello sviluppo della sezione di 300 mm euro (dieci/23)	m	10,23
Nr. 21 A09.02.006.a .03	Muratura per opere in elevazione realizzata con blocchi di laterizio alveolato, di cui alla norma UNI 1745 con valori di trasmittanza termica non adeguati alla normativa vigente, retta o curva ed a qualsiasi altezza, compresi oneri e magisteri per l'esecuzione di ammassature e quanto altro si renda necessario a realizzare l'opera a perfetta regola d'arte: con blocchi, aventi giacitura dei fori orizzontali e percentuale di foratura pari al 60+70%: spessore 20 cm euro (sessanta/58)	m <sup>2</sup>	60,58
Nr. 22 A11.01.011.i 01	Isolamento termico in intradosso di solaio, eseguito mediante pannelli rigidi in materiale isolante, ancorati alla struttura portante con malta adesiva speciale e tessellature con chiodi al molten a testa tonda larga, compreso intonaco sottile, armato con speciale tessuto in fibra di vetro, realizzato in pannelli in polistirene espanso estruso di densità pari a 33-35 kg/m <sup>3</sup> , resistenza al fuoco classe 1, conforme norma UNI 7819: spessore 3 cm euro (ventisette/73)	m <sup>2</sup>	27,73
Nr. 23 A11.01.011.i 02	idem c.s. ...UNI 7819: per ogni cm in più euro (due/69)	m <sup>2</sup>	2,69
Nr. 24 A12.01.003.c	Intonaco civile formato da un primo strato di rinzafo o sbruffatura, da un secondo strato tirato in piano con regolo e frattazzo con predisposte poste e guide, rifinito con sovrastante strato di colla della stessa malta passato al crivello fino, liscio con frattazzo metallico alla pezza, su pareti verticali e quanto occorre per dare l'opera finita a regola d'arte. Esclusi i ponteggi con malta di cemento tipo 32.5 e sabbia, composta da 400 kg di cemento per 1,00 m <sup>3</sup> di sabbia euro (ventisette/64)	m <sup>2</sup>	27,64
Nr. 25 A12.01.004.a	Intonaco pronto premiscelato in leganti speciali, costituito da un primo strato di fondo e da uno strato di finitura, tirato in piano e frattazzo, applicato con le necessarie poste e guide, rifinito con uno strato di malta fine, liscio con frattazzo metallico o alla pezza, eseguito su superfici piano o curve, verticali e quanto occorre per dare l'opera finita a regola d'arte. Esclusi i ponteggi con base di cemento euro (dieciannove/02)	m <sup>2</sup>	19,02
Nr. 26 A13.01.013. m	Controsoffitto realizzato con doghe o pannelli di alluminio modulari smontabili verniciati a smalto con colore chiaro standard, applicati mediante sistema a clips o scatto su orditura metallica portante non in vista, costituita da tubi in acciaio zincato da agganciare alle soprastanti strutture ad una distanza non maggiore di 60 cm a mezzo di tiranti in filo di ferro zincato, oppure con tiranti di tondino rigido regolabili a mezzo di molla interposta oppure con staffe rigide regolabili a vite, compresa la stessa struttura metallica, le opere provvisoriale, i ponteggi e quanto altro occorre per dare l'opera finita: pannello con finitura smaltata 600x600 mm euro (ventisei/65)	m <sup>2</sup>	26,61
Nr. 27 A13.01.014.b .01	Profilo perimetrale in acciaio preverniciato per pannelli e doghe metalliche con bordi interni Profilo a doppia L bianco euro (due/85)	m	2,81
Nr. 28 A15.01.003.a	Copertine con gocciolatoio in lastre di pietra naturale dello spessore di 3 cm con la superficie a vista levigata e coste rifilate o semplicemente smussate poste in opera con malta bastarda, comprese le occorrenti murature, beveroni, stuccature, stilature, sigillature: peperino grigio euro (settantaquattro/37)	m <sup>2</sup>	74,3
Nr. 29 A15.01.003.d	idem c.s. ...stilature, sigillature: compenso per ogni centimetro di maggior spessore fino a 6 cm ( Percentuale del 15 % ) euro (settantaquattro/37)		74,3
Nr. 30 A17.01.003.f	Manufatti in acciaio per travi e colonne, realizzati in profilati tubolari di qualsiasi sezione, forniti e posti in opera in conformità alle norme del CNR 10011, comprese le piastre di base e di attacco, il taglio a misura, le forature, le piastre, la bullonatura con bulloni di qualsiasi classe o saldatura, ed ogni altro onere e magistero: tubolari per travature reticolari, in acciaio Fe430B euro (quattro/51)	kg	4,5
Nr. 31 A17.01.004.b	Manufatti per strutture metalliche secondarie (arcarecci, membrature secondarie in genere, irrigidimenti verticali e orizzontali, ecc) in profilati a freddo compresi i pressopiegati e profilati a caldo, forniti e posti in opera in conformità alle norme CNR 10011; comprese le piastre di attacco, il taglio a misura, le forature, le bullonature con bulloni di qualsiasi classe o saldatura ed ogni altro onere e magistero: con profilati a caldo		

Num Ord. TARIFFA	DESCRIZIONE DELL'ARTICOLO	unità di misura	PREZZO UNITARIO
	euro (tre/12)	kg	3,12
Nr. 32 A17.02.004.f	Infissi in ferro per porte e finestre in profilati scatolati, costituita da telaio a muro dello spessore di 10/10 di mm con superficie a battuta, soglia opportunamente sagomata per ricevere le battute, di rialzo della soglia in pietra e per assicurare il perfetto e continuo sgocciolamento dell'acqua piovana e di condensa, parti apribili a battente normale ed anche con sopralluce a vasistas dello spessore di 10/10 di mm, completi di regoletti fermavetro con viti autofilettanti, di cerniere della lunghezza di 80 mm, ad ali incassate fuori vista, in lamiera di acciaio rinforzato con perni e rondelle in ottone, di zanche laminari di ancoraggio ai muri, di cremonese con organo di movimento all'interno del profilato scatolare con maniglia a leva in lega metallica pressofusa cromata o verniciata con resine epossidiche, compasso ad asta di manovra nel caso di infissi con apertura a vasistas, con manopole di ottone, in opera, compresa una passata di vernice antiruggine al cromato di zinco ed ogni onere e magistero. I profilati tubolari saranno a tenuta stagna realizzata dalla sigillatura dei bordi delle lamiere per mezzo di un cordone di doppio aggraffaggio interno, continuo ribattuto; esclusi soltanto i vetri: in profilati tubolari zincati euro (centotrentauno/57)	m <sup>2</sup>	131,57
Nr. 33 A17.02.015	Zincatura di prodotti in acciaio con trattamento di protezione contro la corrosione mediante immersione in vasche contenenti zinco fuso alla temperatura di circa 450 °C previo decapaggio, lavaggio, ecc. e quanto altro necessario per ottenere un prodotto finito secondo norma UNI-E-1014 euro (zero/87)	kg	0,87
Nr. 34 A17.03.001.f	Serramenti a taglio termico eseguiti con profilati estrusi in alluminio anodizzato naturale UNI ARC 15 forniti e posti in opera, spessore profili 65-75 mm. Profili a giunto aperto per i tipi a), b), c), d), e), f). Completi di: vetrocamera Ug <1,9 W/ m <sup>2</sup> K (per tutti gli altri tipi fare nuovo prezzo); controtelaio metallico (esclusa la posa dello stesso); guarnizioni in EPDM o neoprene; accessori come descritto nelle singole tipologie. Prestazioni: permeabilità all'aria A3 (norma UNI EN 12207), tenuta all'acqua classe A9 (norma UNI EN 12210), trasmittanza termica 2= Uk = W/m <sup>2</sup> K; Rw = 40 dB Serramento a vasistas. Accessori: cricchetto, cerniere e aste di arresto euro (cinquecentosettanta/67)	m <sup>2</sup>	570,67
Nr. 35 A17.03.001.j	Serramenti a taglio termico eseguiti con profilati estrusi in alluminio anodizzato naturale UNI ARC 15 forniti e posti in opera, spessore profili 65-75 mm. Profili a giunto aperto per i tipi a), b), c), d), e), f). Completi di: vetrocamera Ug <1,9 W/ m <sup>2</sup> K (per tutti gli altri tipi fare nuovo prezzo); controtelaio metallico (esclusa la posa dello stesso); guarnizioni in EPDM o neoprene; accessori come descritto nelle singole tipologie. Prestazioni: permeabilità all'aria A3 (norma UNI EN 12207), tenuta all'acqua classe A9 (norma UNI EN 12210), trasmittanza termica 2= Uk = W/m <sup>2</sup> K; Rw = 40 dB Serramento fisso. Telaio fisso euro (duecentosessantacinque/02)	m <sup>2</sup>	265,02
Nr. 36 A17.03.004.c	Sovrapprezzo per finiture dell'alluminio diverse da quelle previste: verniciatura RAL classe spessore 50 micron ( Percentuale del 6 % ) euro (zero/06)		0,06
Nr. 37 A20.01.002	Asportazione dalle superfici intonacate in strati di tinta sintetica mediante fonte di calore a fiamma o elettrica, compreso l'uso di solventi idonei per le parti più tenaci e successiva raschiatura eseguita a mano euro (undici/88)	m <sup>2</sup>	11,88
Nr. 38 A20.01.003	Pulizia con prodotti in soluzione acida, di facciate costituite da intonaci, superfici in calcestruzzo, mattoni, tufo, pietra arenaria, ceramiche resistenti agli acidi, del peso specifico pari a circa un chilogrammo/litro e pH = 1 per l'eliminazione di incrostazioni cementizie, calcaree e di collanti cementizi, efflorescenze fra fughe di elementi ceramici, comprese la protezione degli elementi che non devono venire a contatto con il prodotto di pulizia, la bagnatura con acqua fino a rifiuto di fondi particolarmente assorbenti, l'applicazione della soluzione sulla superficie mediante pennello o a spruzzo, la ripassatura della soluzione acida dopo 10 + 20 minuti delle zone con incrostazioni particolarmente tenaci, il lavaggio delle superfici a trattamento effettuato con acqua in pressione, eventualmente calda. Il trattamento deve essere eseguito con temperatura ambiente superiore a 5 °C ed inferiore a 35 °C, mentre non deve essere eseguito su superfici esposte al sole o su supporti surriscaldati o in casi di pioggia imminente. È compreso lo smaltimento dei residui di lavorazione in accordo con le regolamentazioni locali e tutte le protezioni dei lavoratori ai sensi delle leggi vigenti al momento dell'esecuzione dell'opera. Esclusi i ponteggi esterni e compreso tutto quanto necessario per eseguire l'opera a regola d'arte euro (dieci/33)	m <sup>2</sup>	10,33
Nr. 39 A20.01.009.b	Rasatura di vecchi intonaci civili, compresa la scartavetratura ed ogni mezzo d'opera, per dare le superfici perfettamente pronte alla pitturazione, esclusi i ponteggi esterni e la raschiatura: con stucco sintetico euro (nove/30)	m <sup>2</sup>	9,30
Nr. 40 A20.01.010	Preparazione del fondo di superfici murarie mediante applicazione di isolante acrilico ad alta penetrazione euro (uno/81)	m <sup>2</sup>	1,81
Nr. 41 A20.01.013.a .02	Tinteggiatura con pittura lavabile di resina sintetica emulsionabile (idropittura) in tinte non forti a tre mani a coprire, esclusi i ponteggi esterni, la preparazione delle superfici con rasatura stuccatura e imprimitura: su superfici interne: con pitture vinilacriliche euro (cinque/37)	m <sup>2</sup>	5,37
Nr. 42 A20.01.018.a .02	Rivestimento plastico murale al quarzo, esclusi i ponteggi esterni e la preparazione del sottofondo: opaco satinato: con superficie buccia fine, massimo rilievo 1,2 mm euro (cinque/22)	m <sup>2</sup>	5,22
Nr. 43 A20.03.001.b	Sverniciatura di opere in metallo di qualsiasi forma ad esclusione delle superfici lisce, compreso l'uso dei solventi idonei per le parti più tenaci, mediante ripetuti passaggi di: smerigliatrice meccanica euro (otto/31)	m <sup>2</sup>	8,31
Nr. 44 A20.03.005	Applicazione di pittura antiruggine su superfici già preparate con vernici di minio euro (quattro/13)	m <sup>2</sup>	4,13
Nr. 45	Applicazione di pitture antiruggine su manufatti, da conteggiare a metro lineare: fino a 5 cm di diametro		

COMMITTENTE:

Num.Ord. TARIFFA	DESCRIZIONE DELL'ARTICOLO	unità di misura	PREZZO UNITARIO
A20.03.006.b	euro (uno/39)	m	1,39
Nr. 46 A20.03.006.c	idem c.s. ... fino a 10 cm di diametro euro (uno/70)	m	1,70
Nr. 47 A20.03.007.b	Verniciatura in colori correnti chiari per opere in ferro, a due mani a coprire, e ogni altro mezzo d'opera, onere e magistero per dare il lavoro finito regola d'arte: smalto sintetico brillante euro (otto/78)	m <sup>2</sup>	8,78
Nr. 48 A20.03.008.b	Verniciatura con smalto sintetico opaco, su manufatti in ferro da conteggiare a metro lineare, a due mani a coprire: fino a 5 cm di diametro euro (tre/56)	m	3,56
Nr. 49 A20.03.008.c	idem c.s. ... fino a 10 cm di diametro euro (tre/87)	m	3,87
Nr. 50 B01.05.014.a	Conglomerato bituminoso per strato di usura. Fornitura e posa in opera di conglomerato bituminoso per strato di base, provvisto di certificazione CE di prodotto secondo UNI EN 13108 e nel rispetto delle Nuove Norme Tecniche di capitolato, steso con idonee vibrofinitrici e compattato con rulli di idonea massa. Misurato in opera dopo costipamento e per uno spessore di 3 cm: con bitume tradizionale euro (sei/24)	m <sup>2</sup>	6,24
Nr. 51 B02.03.015.a .02	Tubazioni in PVC rigido (policloruro di vinile), forniti e posti in opera, con giunto a bicchiere ed anello elastomerico di tenuta per condotte di scarico interrate non in pressione, conformi alle norme UNI EN 1401, munite di marchio di conformità IIP o equipollenti, compreso e compensato nel prezzo ogni onere per la posa in opera escluso solo la formazione del letto di posa e del rinfianco in materiale idoneo, da pagarsi con le apposite voci di elenco: Classe di rigidità 2 kNm <sup>2</sup> del diametro esterno di 250 mm spessore 4,9 mm euro (ventidue/64)	m	22,64
Nr. 52 B02.04.005.a	Pozzetti di ispezione forniti e posti in opera in elementi prefabbricati di calcestruzzo, realizzati con cemento tipo 42,5R ed inerti lavati e vagliati opportunamente dosati per ottenere un cls di classe >=350, costruiti con i seguenti elementi: elemento di fondo di altezza cm 100 con impronte di riduzione di spessore per l'introduzione del tubo di attraversamento. Soletta carrabile di copertura. Gli elementi saranno posati su una platea di calcestruzzo di spessore 20 cm, armata con rete elettrosaldata maglia 20x20, di dimensioni maggiori di 20 cm rispetto alle dimensioni esterne del pozzetto. Gli elementi saranno tra loro sigillati e stuccati con l'interposizione di malta cementizia. La ditta produttrice dovrà fornire dietro richiesta della Direzione Lavori i calcoli di verifica statica degli elementi. Compreso e compensato ogni altro onere necessario a dare l'opera finita e funzionante, esclusi unicamente lo scavo ed il rinterro: fondo di sezione interna 60x60 h=100 cm, spessore pareti 12 cm euro (centodieci/66)	cad	110,66
Nr. 53 NP01	Trattamento superficiale della pavimentazione in cls vibrato consistente nella pulitura delle superfici, stuccatura con prodotti tixotropici, stesura di due mani a coprire di resina epossidica colorata, finitura trasparente protettiva con resina epossipoliuretanic euro (sedici/00)	m <sup>2</sup>	16,00
Nr. 54 S01.01.003.0 1.a	Ponteggio con sistema tubo-giunto realizzato in tubolari metallici con adeguata protezione contro la corrosione, compresi i pezzi speciali, doppio parapetto con fermapiede, struttura della mantovana, ancoraggi ed ogni altro onere e magistero occorrente per dare l'opera finita a perfetta regola d'arte, eseguita secondo le norme di sicurezza vigenti in materia, con esclusione di ogni piano di lavoro e di protezione da contabilizzarsi a parte, per ponteggi con altezza fino a 20 m. Valutati al giunto. Noleggio, montaggio e smontaggio comprensivo di trasporto, approvvigionamento, scarico e tiro in alto dei materiali, per i primi 30 giorni o frazione euro (nove/43)	cad	9,43
Nr. 55 S01.01.003.0 1.b	idem c.s. ... al giunto. Noleggio per ogni mese o frazione di mese successivo alla funzionalità operativa, comprendente la manutenzione ordinaria e quanto altro occorrente per il mantenimento della sicurezza delle opere finite. euro (due/40)	cad	2,40
Nr. 56 S01.01.003.0 3.a	Ponteggio esterno con sistema a telaio realizzato in tubolari metallici in acciaio zincato o verniciato, compresi i pezzi speciali, doppio parapetto con fermapiede, struttura della mantovana, ancoraggi ed ogni altro onere e magistero occorrente per dare l'opera finita a perfetta regola d'arte, eseguita secondo le norme di sicurezza vigenti in materia, con esclusione di ogni piano di lavoro e di protezione da contabilizzarsi a parte, per altezze fino a 20 m. Valutato a m <sup>2</sup> di proiezione prospettica di ponteggio. Noleggio, montaggio e smontaggio comprensivo di trasporto, approvvigionamento, scarico e tiro in alto dei materiali, per i primi 30 giorni o frazione euro (tredici/05)	m <sup>2</sup>	13,05
Nr. 57 S01.01.003.0 3.b	idem c.s. ... di ponteggio. Noleggio per ogni mese o frazione di mese successivo alla funzionalità operativa, comprendente la manutenzione ordinaria e quanto altro occorrente per il mantenimento della sicurezza delle opere finite. euro (due/10)	m <sup>2</sup>	2,10
Nr. 58 S01.01.003.0 8.a	Noleggio di piano di lavoro per ponteggi costituito da tavole metalliche prefabbricate in acciaio zincato dimensioni mm 1800 x 500 munite di botola, compresi accessori e fermapiede, valutato a m <sup>2</sup> di superficie del piano di lavoro. Per i primi 30 giorni, compresi approvvigionamento, montaggio, smontaggio e ritiro dal cantiere a fine lavori. euro (sei/56)	m <sup>2</sup>	6,56
Nr. 59 S01.01.003.0 8.b	Noleggio di piano di lavoro per ponteggi costituito da tavole metalliche prefabbricate in acciaio zincato dimensioni mm 1800 x 500 munite di botola, compresi accessori e fermapiede, valutato a m <sup>2</sup> di superficie del piano di lavoro. Per ogni mese o frazione di mese successivo euro (uno/71)	m <sup>2</sup>	1,71
Nr. 60 S01.01.003.1	Protezione della sommità di tubo da ponteggio da 48 mm con copritesta in PVC. Costo d'uso annuale o frazione. euro (zero/50)	cad	0,50

COMMITTENTE:



## ANALISI DEI PREZZI

N.ord. Tariffa	Descrizione delle voci e degli elementi	Quantità	Imp. Unitario	Imp.totale €
A.03.N2	<b>finitura pavim. con resine eposidiche</b>			
	<b>Manodopera</b>			
	Operaio specializzato Ora	0,2	23,75	4,75
	<b>Noli</b>			
	Ora	0		0
	<b>Materiali</b>			
	materiale di consumo	1	7,90	7,90
	Spese generali	15,00%		1,90
	Utile d'Impresa	10,00%		1,45
	<b>Totale</b>			<b>16,00</b>

Numero d'ordine	DESCRIZIONE DELL'ARTICOLO	Unità di misura	PREZZO UNITARIO
Nr. 1	<p align="center"><b>IMPIANTO TERMICO</b></p> <p>E.01.01.06.a Circuito di riscaldamento a ventilconvettori, esclusa la centrale termica, dimensionato per garantire i 20 °C interni, costituito da ventilconvettori modello verticale oppure orizzontale con mobile a vista corredati ciascuno di variatore di velocità e termostato ambiente, tubazioni di distribuzione a partire dai collettori di andata e ritorno installati in centrale termica, verniciatura delle tubazioni in acciaio, rivestimento isolante delle tubazioni di distribuzione realizzato a norma di legge (art. 5, DPR 26 agosto 1993, n. 412), n. 2 elettropompe (di cui 1 di scorta) per ciascun circuito, eventuale termoregolazione costituita da valvola miscelatrice a 3 vie motorizzata, regolatore elettronico a punto fisso, sonda di mandata, valvole ed accessori necessari alla corretta installazione e funzionamento, impianto elettrico per il collegamento dei ventilconvettori, dei termostati ambiente, delle elettropompe e della termoregolazione compresa la quota parte del quadro di centrale termica, il tutto nel pieno rispetto delle vigenti normative. Sono comprese: le opere murarie come l'apertura e la chiusura di tracce in laterizi forati o murature leggere, il ripristino dell'intonaco e la rasatura e quanto altro occorra all'installazione dell'intero circuito di riscaldamento esclusa la tinteggiatura. Sono escluse: le tracce su solette o muri portanti, le tubazione di adduzione gas ed acqua, la canna fumaria singola o collettiva ramificata. L'impianto è valutato con una quota fissa per ciascun circuito in partenza dalla centrale termica e per ogni valvola di zona più una quota aggiuntiva in funzione del tipo di corpo scaldante e del volume riscaldato al netto delle strutture murarie (pilastri, muri, tramezzi, ecc.): quota fissa per ogni circuito con termoregolazione (diconsi Euro duemila sessantacinque/83)</p>	cad	2065.83
Nr. 2	<p>E.01.01.06.c Circuito di riscaldamento a ventilconvettori, esclusa la centrale termica, dimensionato per garantire i 20 °C interni, costituito da ventilconvettori modello verticale oppure orizzontale con mobile a vista corredati ciascuno di variatore di velocità e termostato ambiente, tubazioni di distribuzione a partire dai collettori di andata e ritorno installati in centrale termica, verniciatura delle tubazioni in acciaio, rivestimento isolante delle tubazioni di distribuzione realizzato a norma di legge (art. 5, DPR 26 agosto 1993, n. 412), n. 2 elettropompe (di cui 1 di scorta) per ciascun circuito, eventuale termoregolazione costituita da valvola miscelatrice a 3 vie motorizzata, regolatore elettronico a punto fisso, sonda di mandata, valvole ed accessori necessari alla corretta installazione e funzionamento, impianto elettrico per il collegamento dei ventilconvettori, dei termostati ambiente, delle elettropompe e della termoregolazione compresa la quota parte del quadro di centrale termica, il tutto nel pieno rispetto delle vigenti normative. Sono comprese: le opere murarie come l'apertura e la chiusura di tracce in laterizi forati o murature leggere, il ripristino dell'intonaco e la rasatura e quanto altro occorra all'installazione dell'intero circuito di riscaldamento esclusa la tinteggiatura. Sono escluse: le tracce su solette o muri portanti, le tubazione di adduzione gas ed acqua, la canna fumaria singola o collettiva ramificata. L'impianto è valutato con una quota fissa per ciascun circuito in partenza dalla centrale termica e per ogni valvola di zona più una quota aggiuntiva in funzione del tipo di corpo scaldante e del volume riscaldato al netto delle strutture murarie (pilastri, muri, tramezzi, ecc.): quota fissa per ogni valvola di zona (diconsi Euro duecentosettantacinque/79)</p>	cad	275.79
Nr. 3	<p>E.01.01.06.d Circuito di riscaldamento a ventilconvettori, esclusa la centrale termica, dimensionato per garantire i 20 °C interni, costituito da ventilconvettori modello verticale oppure orizzontale con mobile a vista corredati ciascuno di variatore di velocità e termostato ambiente, tubazioni di distribuzione a partire dai collettori di andata e ritorno installati in centrale termica, verniciatura delle tubazioni in acciaio, rivestimento isolante delle tubazioni di distribuzione realizzato a norma di legge (art. 5, DPR 26 agosto 1993, n. 412), n. 2 elettropompe (di cui 1 di scorta) per ciascun circuito, eventuale termoregolazione costituita da valvola miscelatrice a 3 vie motorizzata, regolatore elettronico a punto fisso, sonda di mandata, valvole ed accessori necessari alla corretta installazione e funzionamento, impianto elettrico per il collegamento dei ventilconvettori, dei termostati ambiente, delle elettropompe e della termoregolazione compresa la quota</p>		



Numero d'ordine	DESCRIZIONE DELL'ARTICOLO	Unità di misura	PREZZO UNITARIO
Nr. 4	<p>parte del quadro di centrale termica, il tutto nel pieno rispetto delle vigenti normative. Sono comprese: le opere murarie come l'apertura e la chiusura di tracce in laterizi forati o murature leggere, il ripristino dell'intonaco e la rasatura e quanto altro occorra all'installazione dell'intero circuito di riscaldamento esclusa la tinteggiatura. Sono escluse: le tracce su solette o muri portanti, le tubazione di adduzione gas ed acqua, la canna fumaria singola o collettiva ramificata. L'impianto è valutato con una quota fissa per ciascun circuito in partenza dalla centrale termica e per ogni valvola di zona più una quota aggiuntiva in funzione del tipo di corpo scaldante e del volume riscaldato al netto delle strutture murarie (pilastri, muri, tramezzi, ecc.): quota aggiuntiva per ventilconvettore modello verticale (diconsi Euro diciannove/11)</p> <p>E.01.01.06.f Circuito di riscaldamento a ventilconvettori, esclusa la centrale termica, dimensionato per garantire i 20 °C interni, costituito da ventilconvettori modello verticale oppure orizzontale con mobile a vista corredati ciascuno di variatore di velocità e termostato ambiente, tubazioni di distribuzione a partire dai collettori di andata e ritorno installati in centrale termica, verniciatura delle tubazioni in acciaio, rivestimento isolante delle tubazioni di distribuzione realizzato a norma di legge (art. 5, DPR 26 agosto 1993, n. 412), n. 2 elettropompe (di cui 1 di scorta) per ciascun circuito, eventuale termoregolazione costituita da valvola miscelatrice a 3 vie motorizzata, regolatore elettronico a punto fisso, sonda di mandata, valvole ed accessori necessari alla corretta installazione e funzionamento, impianto elettrico per il collegamento dei ventilconvettori, dei termostati ambiente, delle elettropompe e della termoregolazione compresa la quota parte del quadro di centrale termica, il tutto nel pieno rispetto delle vigenti normative. Sono comprese: le opere murarie come l'apertura e la chiusura di tracce in laterizi forati o murature leggere, il ripristino dell'intonaco e la rasatura e quanto altro occorra all'installazione dell'intero circuito di riscaldamento esclusa la tinteggiatura. Sono escluse: le tracce su solette o muri portanti, le tubazione di adduzione gas ed acqua, la canna fumaria singola o collettiva ramificata. L'impianto è valutato con una quota fissa per ciascun circuito in partenza dalla centrale termica e per ogni valvola di zona più una quota aggiuntiva in funzione del tipo di corpo scaldante e del volume riscaldato al netto delle strutture murarie (pilastri, muri, tramezzi, ecc.): maggiorazione per valvola ON/OFF su ciascun ventilconvettore (diconsi Euro uno/65)</p>	m³	19.11
	<b>IMPIANTO ELETTRICO</b>		
Nr. 5	<p>D.01.01.04.a Punto luce e punto di comando realizzati in vista esclusa la linea dorsale comprensivi di scatole di derivazione in pvc autoestinguente, tubazione rigida diametro minimo 20 mm o canaletta di analogo materiale, posata in vista dalla linea dorsale, conduttori tipo NO7V-K di sezione minima di fase o di terra pari a 1,5 mm², scatole portafrutto e cestello, frutto, incluso ogni onere quali: stop, viti di fissaggio, collari, curve ed quanto altro occorra per dare l'opera finita a regola d'arte. punto luce comandato direttamente dal quadro o derivato (semplice) (diconsi Euro diciassette/35)</p>	cad	17.35
Nr. 6	<p>D.01.01.04.b Punto luce e punto di comando realizzati in vista esclusa la linea dorsale comprensivi di scatole di derivazione in pvc autoestinguente, tubazione rigida diametro minimo 20 mm o canaletta di analogo materiale, posata in vista dalla linea dorsale, conduttori tipo NO7V-K di sezione minima di fase o di terra pari a 1,5 mm², scatole portafrutto e cestello, frutto, incluso ogni onere quali: stop, viti di fissaggio, collari, curve ed quanto altro occorra per dare l'opera finita a regola d'arte. punto luce a doppia linea di alimentazione (doppio) (diconsi Euro diciotto/59)</p>	cad	18.59
Nr. 7	<p>D.01.01.05.a Incremento al punto luce in vista per esecuzione IP44/IP55 realizzato con conduttori</p>		

Numero d'ordine	DESCRIZIONE DELL'ARTICOLO	Unità di misura	PREZZO UNITARIO
Nr. 8	<p>tipo NO7V-K in tubazione in pvc rigida diametro minimo 20 mm o flessibile autoestinguente filettata o raccordabile o con tubazione in ferro rigida o flessibile o raccordabile, scatole in ferro. Il tutto posto in opera a regola d'arte: in PVC per punto luce semplice o doppio (diconsi Euro quattro/96)</p> <p>D.01.01.05.c Incremento al punto luce in vista per esecuzione IP44/IP55 realizzato con conduttori tipo NO7V-K in tubazione in pvc rigida diametro minimo 20 mm o flessibile autoestinguente filettata o raccordabile o con tubazione in ferro rigida o flessibile o raccordabile, scatole in ferro. Il tutto posto in opera a regola d'arte: in PVC per punto di comando (diconsi Euro tre/72)</p>	cad	4.96
Nr. 9	<p>D.01.01.06.b Incremento per punto luce in vista per quota dorsale da applicare in presenza di un numero superiore a 4 punti luce derivati dallo stesso circuito realizzato con tubazione diametro minimo 20 mm o canaletta e scatole di derivazione in pvc autoestinguente o in ferro fissato a muro, conduttori dorsali tipo NO7V-K: in tubazione filettata in pvc (diconsi Euro sette/44)</p>	cad	7.44
Nr. 10	<p>D.01.01.07.a Sostituzione di punto luce comprendente lo sfilaggio dei conduttori esistenti, la rimozione dei frutti, la loro sostituzione unitamente a quella dei conduttori con conduttori tipo NO7V-K di idonea sezione (min. 1,5 mm<sup>2</sup>), delle placche dei morsetti e quanto altro occorra per dare l'opera finita a regola d'arte, compreso quello della sostituzione della linea dorsale al quadro di piano e di zona. per punto luce (diconsi Euro otto/99)</p>	cad	8.99
Nr. 11	<p>D.01.01.07.b Sostituzione di punto luce comprendente lo sfilaggio dei conduttori esistenti, la rimozione dei frutti, la loro sostituzione unitamente a quella dei conduttori con conduttori tipo NO7V-K di idonea sezione (min. 1,5 mm<sup>2</sup>), delle placche dei morsetti e quanto altro occorra per dare l'opera finita a regola d'arte, compreso quello della sostituzione della linea dorsale al quadro di piano e di zona. per punto luce di comando (interruttore, deviatore, ecc.) (diconsi Euro quattro/65)</p>	cad	4.65
Nr. 12	<p>D.01.01.07.c Sostituzione di punto luce comprendente lo sfilaggio dei conduttori esistenti, la rimozione dei frutti, la loro sostituzione unitamente a quella dei conduttori con conduttori tipo NO7V-K di idonea sezione (min. 1,5 mm<sup>2</sup>), delle placche dei morsetti e quanto altro occorra per dare l'opera finita a regola d'arte, compreso quello della sostituzione della linea dorsale al quadro di piano e di zona. incremento per sostituzione scatola portafrutto, frutti . (diconsi Euro tredici/63)</p>	cad	13.63
Nr. 13	<p>D.01.02.04.a Punto presa in vista esclusa la linea dorsale comprensivo della scatola di derivazione in pvc autoestinguente, tubazione rigida diametro minimo 20 mm, o canaletta di analogo materiale, posata in vista dalla linea dorsale, conduttori tipo NO7VK di sezione minima di fase e di terra pari a 2,5 mm<sup>2</sup> (per prese fino a 16A) e 6 mm<sup>2</sup> (per prese fino a 32A), scatole portafrutto, frutto; incluso stop, viti di fissaggio, collari, curve e quanto altro occorra per dare l'opera finita a regola d'arte: per presa 2x10A/16A+T (diconsi Euro ventuno/69)</p>	cad	21.69
Nr. 14	D.01.02.04.b		

Numero d'ordine	DESCRIZIONE DELL'ARTICOLO	Unità di misura	PREZZO UNITARIO
Nr. 15	<p>Punto presa in vista esclusa la linea dorsale comprensivo della scatola di derivazione in pvc autoestinguente, tubazione rigida diametro minimo 20 mm, o canaletta di analogo materiale, posata in vista dalla linea dorsale, conduttori tipo NO7VK di sezione minima di fase e di terra pari a 2,5 mm<sup>2</sup> (per prese fino a 16A) e 6 mm<sup>2</sup> (per prese fino a 32A), scatole portafrutto, frutto; incluso stop, viti di fissaggio, collari, curve e quanto altro occorra per dare l'opera finita a regola d'arte: per ogni frutto in più sulla stessa scatola (diconsi Euro quattro/03)</p>	cad	4.03
Nr. 16	<p>D.01.02.05.a Incremento al punto presa in vista per esecuzione IP44/IP55 realizzato con conduttori tipo NO7VK con tubazione in pvc autoestinguente rigida o flessibile, filettabile o raccordabile, scatole in pvc o in ferro. Il tutto posto in opera a regola d'arte. per punto presa in pvc (diconsi Euro sei/20)</p>	cad	6.20
Nr. 17	<p>D.01.02.06.b Incremento al punto presa in vista per quota di linea dorsale da applicare in presenza di un numero superiore a 4 prese derivate dallo stesso circuito realizzato con tubazione o canaletta e scatole di derivazione in pvc autoestinguente o in ferro, fissate a muro, conduttori dorsali NO7V-K. Includere curve, viti di fissaggio, stop e quanto altro occorra per dare l'opera finita a regola d'arte. in tubazione filettata in pvc (diconsi Euro otto/06)</p>	cad	8.06
Nr. 18	<p>D.01.02.07.a Sostituzione di punto presa comprendente lo sfilaggio dei conduttori esistenti, la rimozione dei frutti, la loro sostituzione unitamente a quella dei conduttori con cordicelle NO7V-K di idonea sezione (min. 2,5 mm<sup>2</sup>), delle placche, dei morsetti e quanto altro occorra per dare l'opera finita a perfetta regola d'arte, compreso l'onere della sostituzione della linea dorsale dal quadro di piano o di zona: per sostituzione della scatola portafrutti incluse opere murarie (diconsi Euro sedici/11)</p>	cad	16.11
Nr. 19	<p>D.01.02.07.b Sostituzione di punto presa comprendente lo sfilaggio dei conduttori esistenti, la rimozione dei frutti, la loro sostituzione unitamente a quella dei conduttori con cordicelle NO7V-K di idonea sezione (min. 2,5 mm<sup>2</sup>), delle placche, dei morsetti e quanto altro occorra per dare l'opera finita a perfetta regola d'arte, compreso l'onere della sostituzione della linea dorsale dal quadro di piano o di zona: allaccio impianto termico, incluso il collegamento all'apparecchio (diconsi Euro diciannove/21)</p>	cad	19.21
Nr. 20	<p>D.01.02.07.c Sostituzione di punto presa comprendente lo sfilaggio dei conduttori esistenti, la rimozione dei frutti, la loro sostituzione unitamente a quella dei conduttori con cordicelle NO7V-K di idonea sezione (min. 2,5 mm<sup>2</sup>), delle placche, dei morsetti e quanto altro occorra per dare l'opera finita a perfetta regola d'arte, compreso l'onere della sostituzione della linea dorsale dal quadro di piano o di zona: incremento per sostituzione presa 2x10/16A+T (diconsi Euro sei/20)</p>	cad	6.20
Nr. 20	<p>D.06.03.01.f Plafoniera stagna in policarbonato autoestinguente, grado di protezione IP 65, classe di isolamento I, con diffusore in policarbonato trasparente prismatico, completa di lampada fluorescente 4000 K, cablaggio, rifasamento e di ogni altro accessorio, in opera: per 2 lampade da 58 W (diconsi Euro novantacinque/54)</p>	cad	95.54

Numero d'ordine	DESCRIZIONE DELL'ARTICOLO	Unità di misura	PREZZO UNITARIO
Nr. 21	D.06.11.01.b.02 Plafoniera di emergenza automatica autoalimentata a lampade fluorescenti, con dispositivo di autocontrollo funzionale, da esterno o da incasso (con l'esclusione delle opere murarie), grado di protezione IP 40, con ricarica completa in 12 ore, con durata delle batterie non inferiore ai 4 anni come da CEI EN 60598-2-22, completa di lampada e di ogni accessorio per il montaggio, in opera: con autonomia 3 ore in esecuzione SE per 1 lampada da 1 x 18 W (diconsi Euro centonovantasei/77)	cad	196.77
Nr. 22	Orario Pulizia del Quadro e controllo di Integrità effettuata da Installatore di IV° Livello (diconsi Euro trentatre/50)	h.	33.50
Nr. 23	D.01.02.04.e Punto presa in vista esclusa la linea dorsale comprensivo della scatola di derivazione in pvc autoestinguente, tubazione rigida diametro minimo 20 mm, o canaletta di analogo materiale, posata in vista dalla linea dorsale, conduttori tipo NO7VK di sezione minima di fase e di terra pari a 2,5 mm <sup>2</sup> (per prese fino a 16A) e 6 mm <sup>2</sup> (per prese fino a 32A), scatole portafrutto, frutto; incluso stop, viti di fissaggio, collari, curve e quanto altro occorra per dare l'opera finita a regola d'arte: per allaccio ventilconvettore o termostato, incluso il collegamento all'apparecchio (diconsi Euro diciassette/66)	cad	17.66
Nr. 24	D.01.02.04.f Punto presa in vista esclusa la linea dorsale comprensivo della scatola di derivazione in pvc autoestinguente, tubazione rigida diametro minimo 20 mm, o canaletta di analogo materiale, posata in vista dalla linea dorsale, conduttori tipo NO7VK di sezione minima di fase e di terra pari a 2,5 mm <sup>2</sup> (per prese fino a 16A) e 6 mm <sup>2</sup> (per prese fino a 32A), scatole portafrutto, frutto; incluso stop, viti di fissaggio, collari, curve e quanto altro occorra per dare l'opera finita a regola d'arte: per presa UNEL 16A e 10/16 A+T (diconsi Euro ventisei/62)	cad	26.62
Nr. 25	D.01.02.07.d Sostituzione di punto presa comprendente lo sfilaggio dei conduttori esistenti, la rimozione dei frutti, la loro sostituzione unitamente a quella dei conduttori con cordicelle NO7V-K di idonea sezione (min. 2,5 mm <sup>2</sup> ), delle placche, dei morsetti e quanto altro occorra per dare l'opera finita a perfetta regola d'arte, compreso l'onere della sostituzione della linea dorsale dal quadro di piano o di zona: incremento per sostituzione presa UNEL 2x10/16A+T (diconsi Euro dodici/39)	cad	12.39
Nr. 26	D.01.02.08.c Protezione singola di presa di corrente costituita da interruttore da inserire in scatola portafrutto, serie civili per comando e protezione singola presa, posta in opera a regola d'arte, completa di collegamenti: interruttore bipolare + fusibile (diconsi Euro dodici/39)	cad	12.39
Nr. 27	D.06.01.06.b.03 Plafoniera da controsoffitto con ottica lamellare in alluminio per lampade fluorescenti, tipo modulare per controsoffittature, grado di protezione IP 20, classe I, con armatura in acciaio verniciato internamente di colore bianco, completa di cablaggio, rifasamento cos-φ 0,9, tubo fluorescente 4000 K, di staffe per il fissaggio e di ogni altro accessorio, in opera: con ottica in alluminio speculare a bassissima luminanza con angolo di emissione a 60°: per 4 lampade da 18 W (diconsi Euro centoquarantacinque/64)	cad	145.64
Nr. 28	D.03.01.02.k		

Numero d'ordine	DESCRIZIONE DELL'ARTICOLO	Unità di misura	PREZZO UNITARIO
Nr. 29	<p>Interruttore automatico magnetotermico accessoriabile per uso civile o similare, involucro a struttura modulare, morsetti a gabbia totalmente protetti, con doppio sistema di serraggio per cavi fino a 25 mm<sup>2</sup>; grado di autoestinguenza VO secondo la UL 94, con dispositivo per attacco rapido su profilato DIN EN 50022 - 35 mm tensione nominale 230/400 V c.a., secondo le norme CEI 23-3, tipo di intervento B, C, D, completo di ogni accessorio in opera: Potere di interruzione 10 kA 230 - 400 V quadripolare fino a 32 A (diconsi Euro centotrentasei/22)</p> <p>D.03.05.02.a</p>	cad	136.22
Nr. 30	<p>Interruttore magnetotermico differenziale monoblocco o in due moduli con soglia di intervento differenziale di 10 mA o 30 mA, conforme alle norme CEI EN 61009 involucro modulare, morsetti a gabbia totalmente protetti con doppio sistema di serraggio per cavi fino a 25 mm<sup>2</sup>, dispositivo di attacco rapido su profilato DIN EN 50022 - 35 mm tensione nominale 230/400 V c.a. secondo le norme C.E.I. EN 50022- 35mm, provvisto di pulsante di test per controllo efficienza protezione differenziale, tipo di intervento magnetico B-C, tipo di intervento differenziale A-C, completo di tutti gli accessori in opera: Potere di interruzione 6 kA bipolare fino a 32 A (diconsi Euro centoquarantasei/92)</p> <p>D.07.06.04</p>	cad	146.92
Nr. 31	<p>Centralino in materiale termoplastico con sportello incernierato, IP 40, predisposto al montaggio di apparecchiature modulari a mezzo guida DIN completo di eventuale morsettiera, accessori, cablaggio ecc.; in esecuzione da incasso o da esterno: da 27 a 38 moduli (diconsi Euro ottanta/57)</p> <p>D.07.14</p>	cad	80.57
Nr. 32	<p>Lampada spia da quadro con gemma colorata completa di portalamпада ed ogni altro accessorio per renderla funzionante, compreso il cablaggio, anche del tipo modulare da quadro per attacco su guida DIN (diconsi Euro tredici/79)</p> <p>D.07.15</p>	cad	13.79
Nr. 33	<p>Piastra di fondo di qualsiasi dimensione e forma, sagomata e forata, completa di bulloneria e quanto altro occorre per la posa in opera, in lamiera elettrozincata o verniciata dello spessore di 2 o 3 mm (diconsi Euro sessantuno/97)</p> <p>D.07.17.04</p>	m <sup>2</sup>	61.97
Nr. 34	<p>Portafusibile del tipo modulare da quadro completo di cablaggio e fusibili, fino a 20A: tripolare+N (diconsi Euro venti/55)</p> <p style="text-align: center;"><b>IMPIANTO ANTINCENDIO</b></p> <p>E.04.03.01</p>	cad	20.55
Nr. 34	<p>Attacco per idrante 45 UNI 804 costituito da cassetta a muro in acciaio verniciato, sportelli con telaio portavetro in lega leggera lucidata e vetro trasparente, delle dimensioni di 0,37x0,59x0,18 m, chiusura con chiave contenente all'interno rubinetto idrante in ottone da 1 1/2" sbocco a 45° per presa a parete, attacco maschio, tubazione flessibile in filato di fibra sintetica poliestere con gommatura sintetica vulcanizzata a caldo interna di lunghezza 20 m, rispondente alla norma UNI CNVVF CPAI 9487 «Apparecchiature per estinzione incendi - Tubazioni flessibili antincendio DN 45 e 70 per pressioni di esercizio fino a 1,2 MPa», coppia di raccordi unificati in ottone, lancia idrica con bocchello intercambiabile in tubo di rame trafilato con raccordo unificato in ottone, attacco ugello 3/4", con portata minima 120 litri/minuto alla pressione di 2 bar, il tutto montato e pronto all'uso</p>		

Numero d'ordine	DESCRIZIONE DELL'ARTICOLO	Unità di misura	PREZZO UNITARIO
Nr. 35	(diconsi Euro duecentoventicinque/69) E.04.03.03 Gruppo attacco motopompa del tipo orizzontale, attacco alimentazione 2" costituito da cassetta a muro in acciaio verniciato, sportello con telaio portavetro in lega leggera lucidata e vetro trasparente, delle dimensioni di circa 0,66x0,45x0,33 m, chiusura con chiave, contenente all'interno un gruppo composto da un rubinetto idrante, una saracinesca, una valvola di ritegno, una valvola di sicurezza ed un rubinetto di scarico, corpo saracinesche e valvole in bronzo con parti interne in ottone, tenuta sugli alberi delle valvole con premistoppa, il tutto montato e pronto all'uso (diconsi Euro duecentotrentacinque/50)	cad	225.69
Nr. 36	E.04.03.06 Estintore portatile d'incendio a polvere da 6 kg idoneo all'estinzione di fuochi di classe A - B - C (secondo classificazione UNI EN2) con capacità di estinzione 34A-233B-C, del tipo omologato dal Ministero dell'interno secondo il DM 20 dicembre 1982 «Norme tecniche e procedurali relative agli estintori portatili d'incendio soggetti all'approvazione del tipo da parte del Ministero dell'interno» (montato a parete con idoneo supporto) (diconsi Euro sessantacinque/07)	cad	235.50
Nr. 37	E.04.03.08 Estintore portatile d'incendio ad anidride carbonica da 5 kg idoneo all'estinzione di fuochi di classe B - C (secondo classificazione UNI EN2) con capacità di estinzione 89B-C, del tipo omologato dal Ministero dell'interno secondo il DM 20 dicembre 1982 «Norme tecniche e procedurali relative agli estintori portatili d'incendio soggetti all'approvazione del tipo da parte del Ministero dell'interno» (montato a parete con idoneo supporto) (diconsi Euro centonovantasei/25)	cad	65.07
Nr. 38	E.04.05.02 Segnale monofacciale in film vinilico fotoluminescente non radioattivo, spessore mm 0,4, montato mediante incollaggio, dimensioni mm 260x330 circa, conforme a quanto disposto dal DPR 8 giugno 1982, n. 524, cerchio rosso con barra a 45° con rappresentazione sigaretta in nero, sfondo bianco con scritta «VIETATO FUMARE» o indicate le vie di esodo (diconsi Euro diciotto/08)	cad	196.25
Nr. 39	E.04.05.03 Segnale monofacciale in film vinilico fotoluminescente non radioattivo, spessore mm 0,4, montato su supporto in alluminio, dimensioni mm 230x290 circa, conforme a quanto disposto dal DPR 8 giugno 1982, n. 524, cerchio rosso con barra a 45° con rappresentazione dell'ascensore, sfondo bianco con scritta «ATTENZIONE - NON UTILIZZARE IN CASO D'INCENDIO» (diconsi Euro diciotto/08)	cad	18.08
Nr. 40	E.04.05.04 Segnale bifacciale in film vinilico fotoluminescente non radiattivo, spessore mm 0,4, indicante le vie di esodo montato su supporto in alluminio, dimensioni mm 230 x 290, conforme a quanto disposto dal DPR 8 giugno 1982, n. 524, rappresentazione in colore bianco di persona in fuga e freccia indicatrice, sfondo verde con scritta «USCITA» (diconsi Euro trenta/99)	cad	30.99
Nr. 41	E.04.05.05 Segnale bifacciale in film vinilico fotoluminescente non radiattivo, spessore mm 0,4, indicante la posizione dell'estintore, messo in opera perpendicolarmente alla superficie di appoggio dell'estintore stesso, su supporto in alluminio, dimensioni 230 x 290 mm circa, conforme a quanto disposto dal DPR 8 giugno 1982, n. 524, rappresentazione in	cad	

Numero d'ordine	DESCRIZIONE DELL'ARTICOLO	Unità di misura	PREZZO UNITARIO
Nr. 42	<p>colore bianco di un estintore su fondo rosso con scritta «ESTINTORE N» (diconsi Euro trenta/99)</p> <p>E.04.05.06 Segnale bifacciale in film vinilico fotoluminescente non radiattivo, spessore mm 0,4, indicante la posizione dell'idrante, messo in opera perpendicolarmente alla superficie di appoggio o incasso della cassetta dell'idrante stesso, su supporto in alluminio, dimensioni 230 x 290 mm, conforme a quanto disposto dal DPR 8 giugno 1982, n. 524, rappresentazione in colore bianco di un estintore su fondo rosso con scritta «IDRANTE N» (diconsi Euro trenta/99)</p>	cad	30.99
Nr. 43	<p style="text-align: center;"><b>ONERI DI SICUREZZA</b></p> <p>S.01.04.01.11.b Cartelli per le attrezzature antincendio (colore rosso) conformi al DLgs n. Base mobile circolare per pali di diametro 48 mm, non inclusi nel prezzo: posizionamento in opera e successiva rimozione (diconsi Euro zero/98)</p>	cad	30.99
Nr. 44	<p>S.01.04.01.11.a Cartelli per le attrezzature antincendio (colore rosso) conformi al DLgs n. Base mobile circolare per pali di diametro 48 mm, non inclusi nel prezzo: costo di utilizzo del materiale per mese o frazione (diconsi Euro zero/56)</p>	cad	0.98
Nr. 45	<p>S.01.04.04.02 Kit (lava occhi in valigetta contenente 1 soluzione neutra sterile per lavaggio oculare 250 ml, 1 soluzione salina 500 ml., 1 tappo oculare, 2 compresse oculari, 2 buste garza idrofila sterile, 1 paio di forbici lister, 1 rotolo cerotto TNT m 5x1,25 cm, 1 pacco di fazzoletti di carta, 1 specchietto.) (diconsi Euro centoventi/00)</p>	cad	0.56
Nr. 46	<p>S.01.04.04.01 Kit (leva schegge in valigetta contenente 1 matita levaschegge Professional, 1 specchietto, 1 lente d'ingrandimento, 1 flacone di soluzione sterile salina 130 ml con tappo oculare, 1 bicchierino oculare, 1 pinza levaschegge inox 11,5 cm, 2 buste garza sterile 18 x 40 cm) (diconsi Euro ventisei/00)</p>	cad	120.00
Nr. 47	<p>S.01.04.01.09 Cartelli per le attrezzature antincendio (colore rosso) conformi al DLgs n. Posizionamento a parete o altri supporti verticali di cartelli di sicurezza, con adeguati sistemi di fissaggio (diconsi Euro sei/47)</p>	cad	26.00
Nr. 48	<p>S.01.04.01.05 Cartelli per le attrezzature antincendio (colore rosso) conformi al DLgs n. 81/08, in lamiera di alluminio 5/10; bifacciale, con pellicola adesiva rifrangente, 250x310 mm: costo di utilizzo per mese o frazione (diconsi Euro zero/35)</p>	cad	6.47
Nr. 49	<p>S.01.02.02.01 Elmetto di protezione UNI EN 397 con bordatura regolabile e fascia (antisudore. Costo d'uso per mese o frazione.) (diconsi Euro uno/37)</p>	cad	0.35